

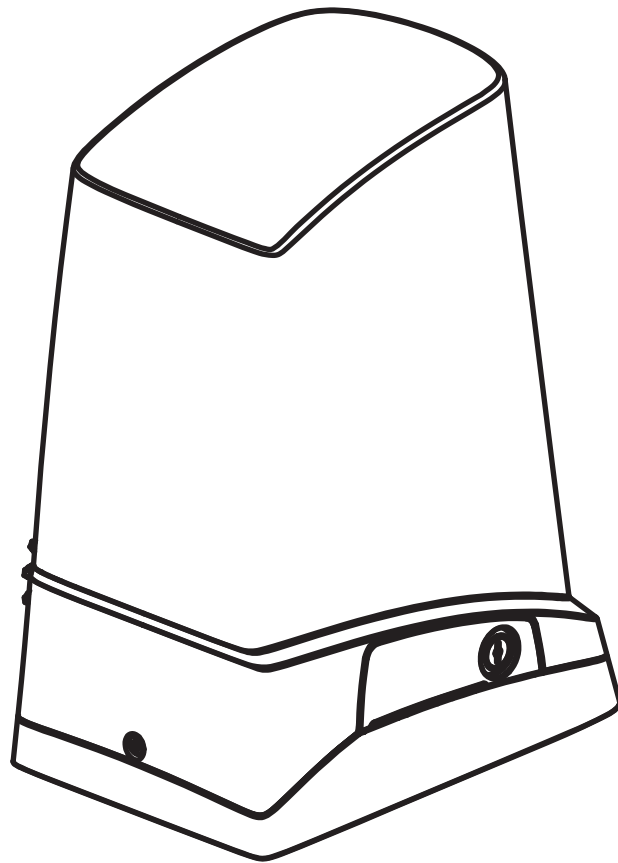
Модель: **HUSKY**

**Привод для відкатних воріт**

**230В AC мотор**

**Інструкція**

**з експлуатації**



Reuse  
Reduce  
Recycle



## Зміст:

1. Загальні запобіжні заходи:	2
2). Установка:	3
2.1 Демонстрація стандартної установки	3
2.2 Опис пристрою	3
2.3 Розмір Пристрою	4
2.4 Монтаж мотор-редуктора та рейки	4
2.5 Перевірка встановлення	5
2.6 Аварійне розблокування	5
2.7 Панель керування	6
3). Налаштування панелі керування	7
3.1 Налаштування DIP-перемикача Sw1 – джерело живлення	7
3.2 Активація фотоелементів Sw2_1 (Див. 7. Встановлення фотоелементів)	7
3.3 Sw2_2 Режим функції захисного пристрою	7
3.4 Sw2_3, Sw2_4 Автозакриття	7
3.5 Sw2_5 Режими передавача (пульта ДУ)	7
3.6 Sw2_6 Режим Wi-Fi (Див. Посібник користувача Wifi Box)	7
3.7 Sw2_7 Зумер сигналізації	7
3.8 Sw2_8 Напрямок руху	7
3.9 Vr регулятори Vr ручки	8
4). Налаштування передавача та системне навчання	8
4.1 Налаштування передавача (пульта ДУ)	8
4.2 Системне навчання	8
4.3 Копіювання передавача (пульта ДУ)	8
4.4 Управління приводом	8
5). Інші функції	9
5.1 Led індикація	9
5.2 Функція уповільнення	9
5.3 Логіка переміщення воріт	9
5.4 Паралельне з'єднання для двох воріт / Дублювання	9
6). Технічні характеристики:	9
6.1 Технічний паспорт серії Husky	9
6.2 Лист даних передавача	9
7). Керівництво по установці фотоелементів	10

## УВАГА

Цей посібник користувача призначений лише для кваліфікованих спеціалістів, які спеціалізуються на установці та автоматизації.

- (1) Усі інсталяції, електричні підключення, налаштування та випробування повинні виконуватися лише після уважного прочитання та розуміння всіх інструкцій.
- (2) Перед виконанням будь-якої операції з встановлення або технічного обслуговування відключіть електричне живлення, вимкнувши магнітний термічний вимикач, підключений вище по потоку, і додайте повідомлення про небезпечну зону, що вимагається відповідно до чинних норм
- (3) Переконайтеся, що конструкція відповідає стандартам з точки зору міцності та стабільності
- (4) При необхідності підключіть привод до надійної системи заземлення при підключення електрики.
- (5) Для монтажу потрібен кваліфікований персонал з механічними та електричними навичками.
- (6) Тримайте автоматичне керування (пульт дистанційного керування, кнопки, перемикачі клавіш тощо) правильно та подалі від дітей
- (7) Для заміни або ремонту приводу необхідно використовувати тільки оригінальні деталі.
- (8) Ніколи не користуйтеся приводом, якщо у вас є підозри, що він може бути несправним.
- (9) Приводи призначені виключно для відкривання та закривання воріт, будь-яке інше використання вважається неприйнятним. Виробник не несе відповідальності за будь-які збитки, спричинені неправильним використанням. Неправильне використання призведе до анулювання будь-якої гарантії, і користувач несе повну відповідальність за будь-які ризики, які можуть виникнути.
- (10) Систему можна експлуатувати лише в належному робочому стані. Завжди дотримуйтесь стандартних процедур, дотримуючись інструкцій із встановлення та експлуатації.
- (11) Керуйте пультом дистанційного керування лише тоді, коли у вас є повний огляд воріт.

Компанія Гант не несе відповідальності за будь-які травми, пошкодження або будь-які претензії до будь-якої особи або майна, які можуть виникнути в результаті неправильного використання або встановлення цієї системи.

Будь ласка, збережіть цей посібник із встановлення для подальшого використання.



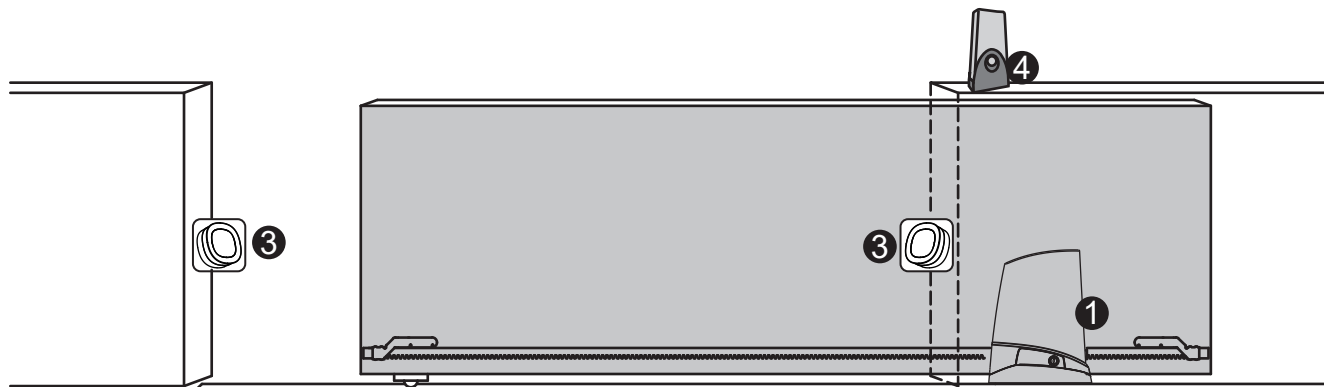
# НЕБЕЗПЕКА

## 230 Вольт

Не торкайтеся плати керування або відкритих проводів, коли живлення підключено та увімкнено. Перш ніж торкатися панелі керування, будь ласка, вимкніть вимикач живлення або відключіть живлення.

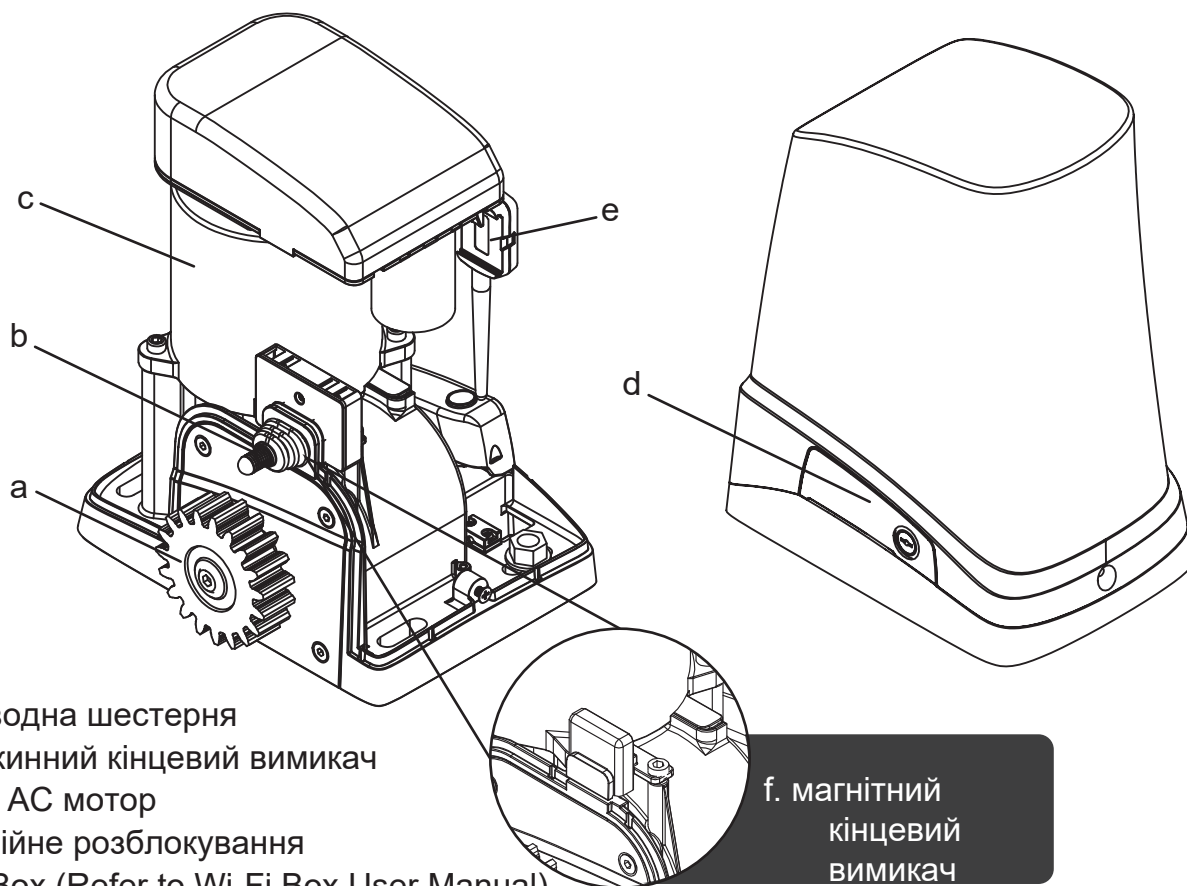
## 2). УСТАНОВКА:

### 2.1 Демонстрація стандартної установки



1. Привод
2. Передавач
3. Фотоелементи
4. Сигнальна лампа

### 2.2 Опис пристрою

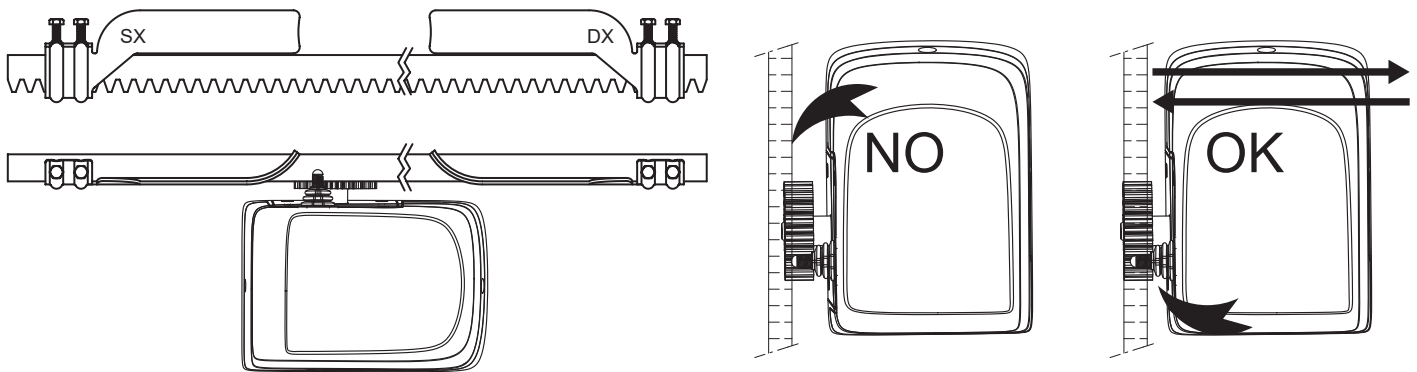


- a. Приводна шестерня
- b. Пружинний кінцевий вимикач
- c. 230V AC мотор
- d. Аварійне розблокування
- e. Wifi Box (Refer to Wi-Fi Box User Manual)
- f. (Опційно) магнітний кінцевий вимикач

f. магнітний  
кінцевий  
вимикач



## 2.5 Перевірка встановлення



## 2.6 Аварійне розблокування

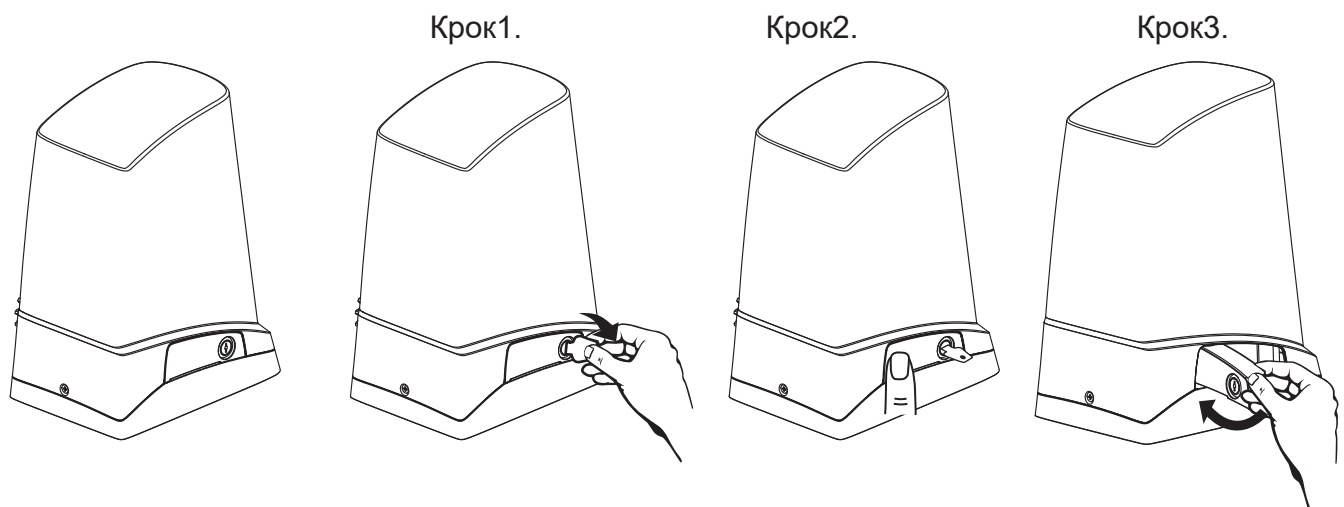
У разі збою живлення для аварійного розблокування двигуна, будь ласка, дотримуйтеся наведеної нижче процедури:

Крок1. Вставте ключ у гніздо розблокування та поверніть його проти годинникової стрілки.

Крок2. Витягніть фіксатор з пристрою.

Крок3. Потягніть фіксатор.

Щоб відновити автоматику, просто повторіть описану вище процедуру.



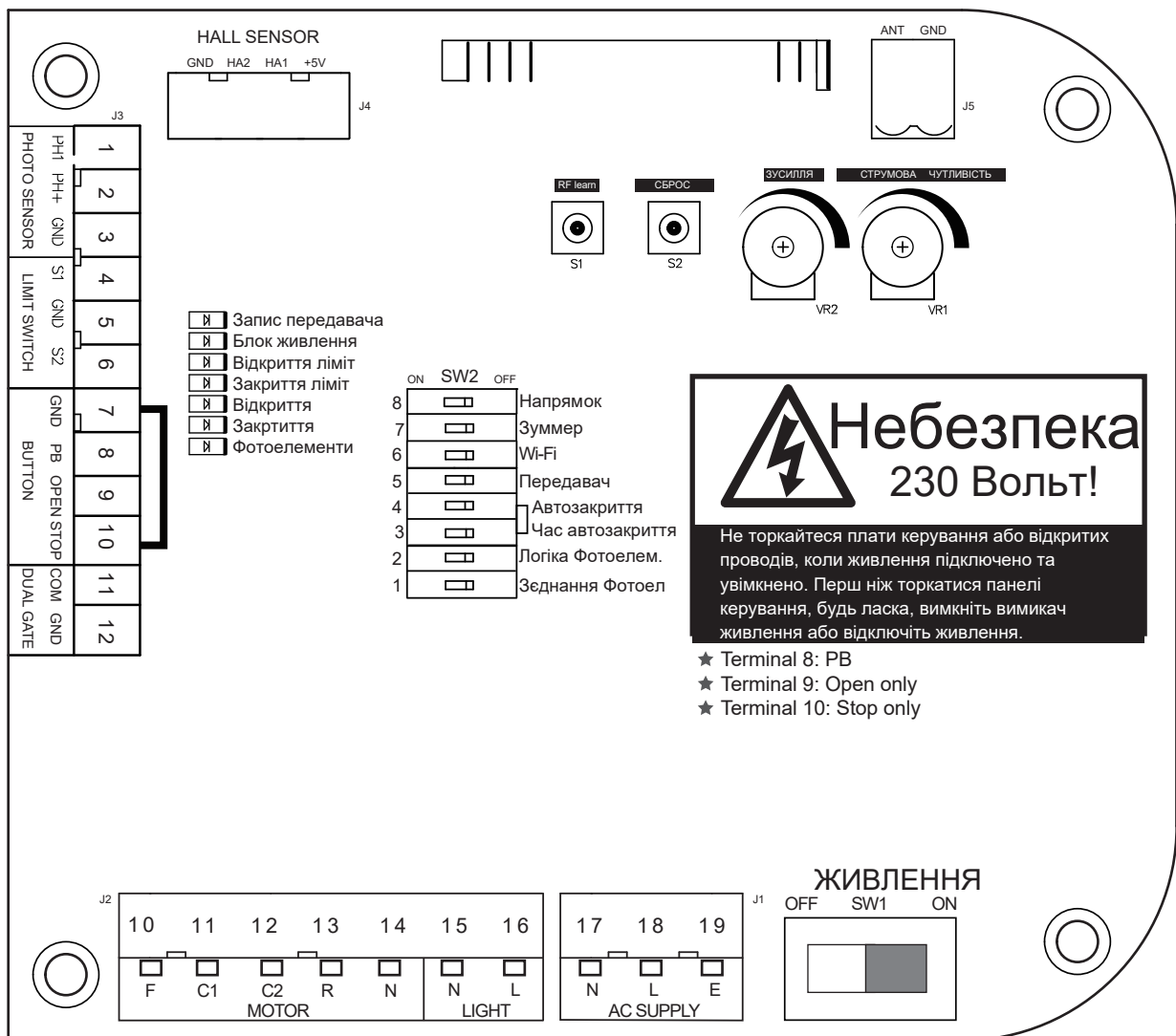
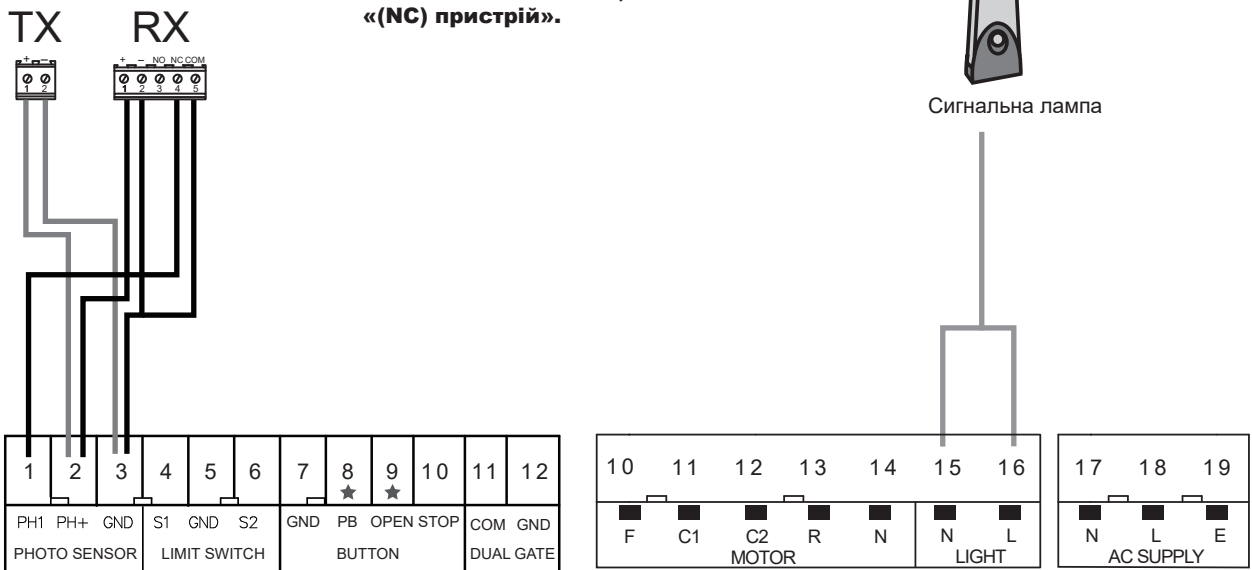
## 2.7 Панель керування

### ★ Примітка 1 :

**SW2\_6 Wi-Fi MODE\_ON:** функція DIP-перемикача SW2 на платі керування буде вимкнена, зверніться до налаштування параметрів за допомогою програми Chow APP.

### ★ Примітка 2 :

Перемичку між клемми (7) і (10) можна зняти ТІЛЬКИ, коли підключено «(NC) пристрій».



### 3). Налаштування панелі керування

ON	SW2	OFF	SW1	Напруга живлення
8				Активація фотоелементів
7				Режим функції захисного пристрою
6				Автозакриття
5				Автозакриття
4				Передавач
3				Wi-Fi
2				Зуммер сигналізації
1				Зміна напрямку

#### 3.1 SW1 DIP ВИМИКАЧ НАПРУГИ ЖИВЛЕННЯ

ON: Живлення увімкнено, плата працює.  
OFF: Живлення вимкнено.

#### 3.2 SW2\_1 Активація фотоелементів Sw2\_1 (Див. 7. Встановлення фотоелементів)

Увага:

Будь ласка, перевірте, чи фотоелементи правильно підключені до панелі керування, перш ніж почати. В іншому випадку двигун зупиниться або відобразиться як спрацьований, якщо SW-1 увімкнено.

ON: Функція фотоелементів увімкнена, і фотоелементи можуть спрацьовувати.

OFF: Функція фотоелементів ВИМКНЕНА.

#### 3.3 SW2\_2 Режим функції захисного пристрою

ON: При відкритті – ефекту немає. Ворота продовжують відкриватися до кінця.

При закритті - ворота негайно зупиняться і змінять напрямок до кінця, якщо буде виявлена перешкода.

OFF: При відкритті – ефекту немає. Ворота продовжують відкриватися до кінця.

При закритті - ворота негайно зупиняться, якщо виявлено перешкоду.

#### 3.4 SW2\_3, SW2\_4 Автозакриття

(1) SW2\_3 OFF : SW2\_4 OFF : Автозакриття ВИМКНЕНО

(2) SW2\_3 ON : SW2\_4 OFF : Автозакриття увімкнено, ворота зачиняються автоматично через 15 секунд.

(3) SW2\_3 OFF : SW2\_4 ON : Автозакриття увімкнено, ворота зачиняються автоматично через 30 секунд.

(4) SW2\_3 ON : SW2\_4 ON : Автозакриття увімкнено, ворота зачиняються автоматично через 60 секунд.

#### 3.5 SW2\_5 Режими передавача (пульту ДУ)

ON: А Клавiша ВІДКРИТИ–СТОП–ЗАКРИТИ–СТОП. Клавiші В, С: немає функції. Клавiша D: пішохідний режим (20% повної роботи)

OFF: А Клавiша ВІДКРИТИ, В Клавiша СТОП, С Клавiша ЗАКРИТИ, D Клавiша «Пішохідний режим» (20% повної роботи)

A+D продовжуйте натискати 10 секунд, двигун буде примусово «Відкритий» до кінця.

C+D продовжуйте натискати 10 секунд, двигун буде примусово «Закритий» до кінця.

Вище, якщо двигун зупинений або фотоелемент не працює, можна використовувати клавiші A+D або C+D.

#### 3.6 SW2\_6 Режим Wi-Fi (Див. Посібник користувача Wifi Box )

ON: Wi-Fi увімкнено

★ **Функція ON** : Функція DIP-перемикача SW2 на платі керування буде вимкнена, зверніться до налаштування параметрів за допомогою Chow APP.

OFF: Wi-Fi вимкнено

#### 3.7 SW2\_7 Зумер сигналізації

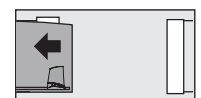
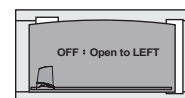
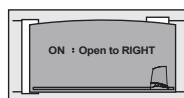
ON: Зумер увімкнено. (Коли двигун працює, буде звучати звуковий сигнал.)

OFF: Зумер вимкнено

#### 3.8 SW2\_8 Напрямок руху

ON : Відкриття ВПРАВО.

OFF : Відкриття ВЛІВО.





### 3.9 VR Регулятори VR Ручки

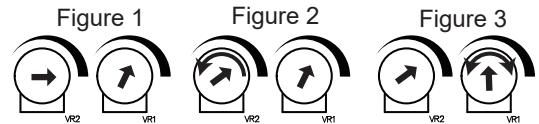
VR1 : Струмова чутливість: Збільшення за часовою стрілкою.

VR2 : Зусилля: Збільшення за часовою стрілкою.

Крок1.Поверніть VR1 і VR2 за годинниковою стрілкою до максимуму. Сила на цьому етапі становить макс. крутний момент.

Крок2. Регулювання сили: будь ласка, поверніть VR2 проти годинникової стрілки, поки ворота не можна буде легко зупинити вручну, а двигун все ще працює.

Крок3.Струмова чутливість. Поверніть проти часової стрілки доки привід не зупиниться.

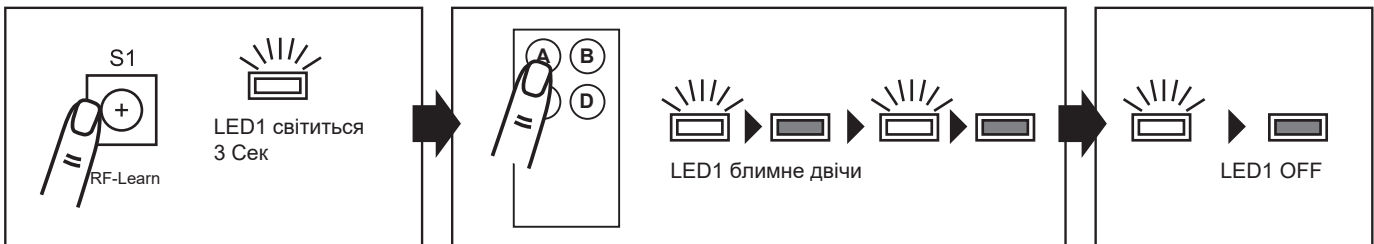


## 4). Запис передавача та системне навчання

### 4.1 Запис передавача (пульта ДУ)

а.Запис пульта: натисніть S1 протягом 3 секунд, щоб увійти в режим запису передавача, і світлодіод 1 світиться. Будь ласка, натисніть ліву кнопку (кнопка А) на передавачі через 10 секунд, LED1 блимне двічі та продовжує горіти. Після того, як LED1 згасне (приблизно через 10 секунд), запис пульта завершується.

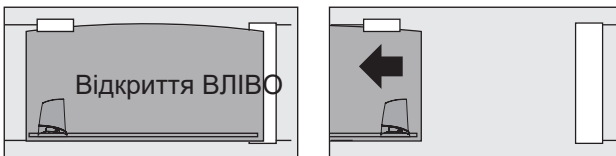
б. Очищення пам'яті: натискайте S1, доки LED1 не згасне (приблизно на 10 секунд). Через 10 секунд LED1 блимне 5 разів і вимикається. Память видалиться.



### 4.2 Системне навчання

- **Крок 1. Перед початком навчання системи вручну відпустіть двигун і перемістіть ворота в середнє / напіввідкрите положення.**

#### SW2\_8 НАПРЯМОК РОБОТИ ВИМКНЕНО



- **Крок 2.** Натисніть кнопку (А) на пульті, щоб почати навчання системи.Ворота переміщуються в повністю відкрите положення
- **Крок 3.**Натисніть кнопку (С) на пульті. Ворота переміщуються в повністю закриті положення.
- **Крок 4.** Кожну операцію під час навчання системи з відкритого в закриті або закриті у відкрите положення має бути виконано протягом 150 секунд. Інакше двигун зупиниться, щоб запобігти перегріву.
- **Крок 5.**Системне навчання завершено.

#### Скидання системного навчання :

Натисніть кнопку «S2» протягом 5 секунд, індикатор LED1 блимне 3 рази, вказуючи на те, що попереднє навчання системи повторно ініціалізовано. Двигун повинен працювати, дотримуючись процесу навчання системи від кроку 1 до кроку 5, як зазначено вище.

### 4.3 Копіювання пульта

Натисніть кнопку А/В на записаному передавачі більше 3 секунд. Коли пролунає звуковий сигнал, натисніть будь-яку кнопку на новому пульті на 2 секунди, щоб скопіювати налаштування. Якщо більше 10 секунд не буде з'єднано з новими пультами дистанційного керування, система віддаленого копіювання завершить роботу автоматично.

### 4.4 Управління приводом

Натисніть кнопку А/В на пульт протягом 10 секунд, продовжуйте натискати, щоб активувати двигун компульсивно.

(Операція примусового відкриття застосовується для двигуна з помилкою перешкод і фотоелементів)

Натисніть кнопку С/В на пульті дистанційного керування протягом 10 секунд, продовжуйте натискати, щоб активувати двигун компульсивно. (Операція примусового закриття застосовується для двигуна з помилкою перешкод і фотоелементів)

## 5). Інші функції

### 5.1 LED Індикація

LED	Функція	LED колір
LED1	Передавач і системне навчання	Червоний
LED2	Напруга живлення	Червоний
LED3	Досягнуто відкрите положення	Зелений
LED4	Досягнуто закрите положення	Червоний
LED5	Відкриття	Зелений
LED6	Закриття	Червоний
LED7	Фотоелементи	Червоний

### 5.2 Функція сповільнення

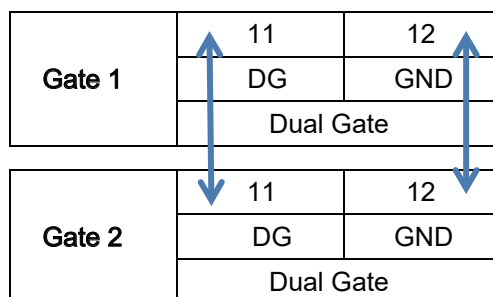
5% кінцевого ходу є зоною уповільнення. Ворота рухаються з 20% повної швидкості, поки не закриються або не спрацює кінцевий вимикач.

### 5.3 Логіка роботи привода

(А) У фразі відкриття/закриття воріт: з міркувань безпеки відкриття/закриття воріт припиняється, коли відбувається наїзд на перешкоду.

(В) Початкова робота системи та перша робота коригування привода, двигун закривається на 10 секунд на повній швидкості, потім рухається з уповільненою швидкістю до спрацювання граничного перемикача. Система запам'ятовуватиме кожен час роботи, а також коригує область уповільнення.

### 5.4 Паралельне з'єднання для двох воріт / Дублювання



Підключення терміналів (DG і GND) на обох платах керування за допомогою кабелю 2 x 0,75 м (див. малюнок ліворуч), який може відкрити обидва ворота. Передавач повинен виконувати навчання системи лише з одним двигуном. При натисканні на передавач обидва двигуни будуть працювати одночасно.

## 6). Технічні характеристики:

### 6.1 Технічні характеристики серії HUSKY

	HUSKY500	HUSKY700	HUSKY1000	HUSKY1200
Специфікація P	500KG Series	700KG Series	1000KG Series	1200KG Series
Напруга живлення	AC230V 50Hz	AC230V 50Hz	AC230V 50Hz	AC230V 50Hz
Макс. вага воріт	500kg	700kg	1000kg	1200kg
Швидкість воріт	19.78 cm/seconds	19.78 cm/seconds	19.78 cm/seconds	19.78 cm/seconds
Тип кінцевих вимикачів	Механічні/Магнітні	Механічні/Магнітні	Механічні/Магнітні	/
Температурні умови	-20°C ~ +65°C	-20°C ~ +65°C	-20°C ~ +65°C	-20°C ~ +65°C
Клас захисту	IP 54	IP 54	IP 54	IP 54

### 6.2 Технічні дані передавача

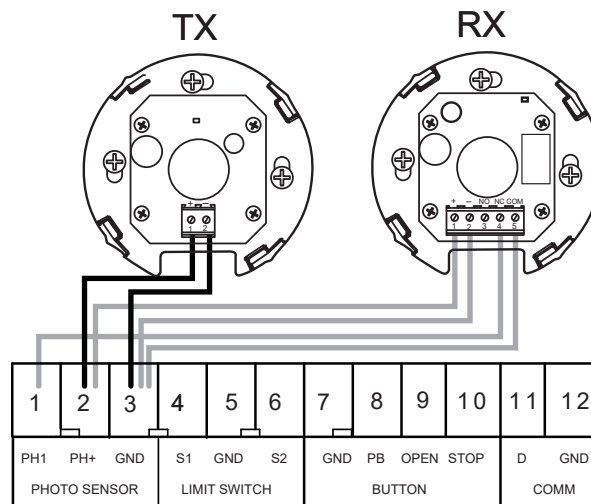
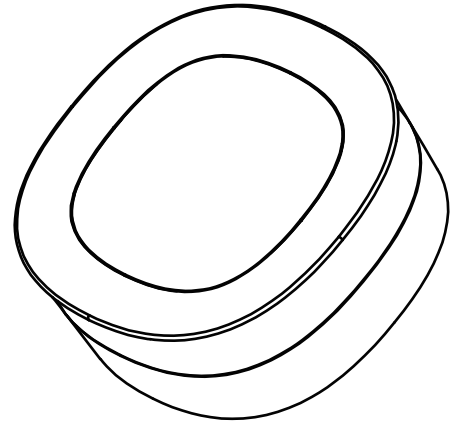
ТИП	Радіо-передавач
Частота	433.9Mhz
Тип кодування	Rolling Code (Динамічний код)
Клавіші	4 клавіші
Живлення	3V CR2032 type lithium battery
Температурні умови	-20°C ~ +50°C
Розміри	71.5mm * 33mm * 14mm

## 7). Установка фотоелементів

Фотоелементи безпеки – це охоронні пристрої для керування автоматичними воротами. Складаються з одного передавача та одного приймача у водонепроникних кришках; він спрацьовує під час розриву шляху променів.

### Характеристика:

Метод спрацьовування	Через Промінь
Дальність роботи	MAX~15m
Напруга живлення	AC/DC 12~24V
Струм контактів	TX: 30mA Max , RX: 25 mA Max
Час спрацьовування	<100mS
Елемент	Infrared LED/ Wave Length : 940nm
Індикатор	RX : Red LED On (beam broken) / Off (beam aligned) TX : Red LED On
Розміри	63*63*30 mm
Тип виходу	Релейний вихід
Струм робочий	Beam aligned : RX<25ma\TX<30ma Beam broken : RX <10ma\TX <30ma
Тип підключення	Клемна колодка
Матеріал	ABS / PC
Захист	IP44
Стандарт захисту	CE



### Установка

1. Відкрийте кришку та підключіть проводи:

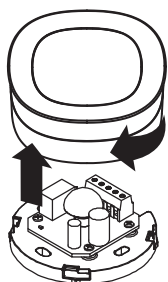
TX: з'єднайте клеми +, - на передавачі з клемами PH+, GND на PCB. RX: підключіть клеми +, -, NC, COM на приймачі за допомогою клем PH+, GND, PH1, GND на печатній платі.

2. Встановіть приймач і передавач у належному положенні.

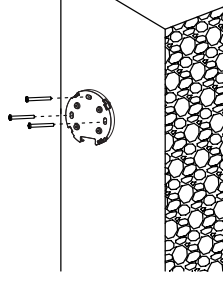
3. Переконайтеся, що між приймачем і передавачем немає перешкод. Для додаткової ефективності приймач і передавач повинні бути правильно вирівняні.

4. Увімкніть фотоелементи та переконайтеся, що світлодіодний індикатор світиться на приймачі.

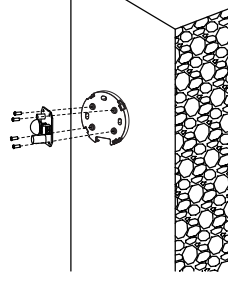
Крок 1



Крок 2



Крок 3



Крок 4

